

Благодарим Вас за выбор продукции торговой марки LEONORD

Внимание! Перед использованием прибора внимательно изучите данную инструкцию!



LEONORD®



Фен-расчёска LE-1211

www.leonord.ru

Благодарим Вас за выбор продукции торговой марки LEONORD. Наши изделия разработаны в соответствии с высокими требованиями качества, функциональности и дизайна. Мы уверены, что Вы будете довольны приобретением нового изделия нашей фирмы.

Меры безопасности

Внимательно прочитайте инструкцию перед эксплуатацией прибора. Сохраните её в качестве справочного материала. Обратите внимание на меры безопасности, они помогут Вам избежать поломок и несчастных случаев.

- Перед включением убедитесь, что технические характеристики прибора, указанные в инструкции и на приборе, соответствуют параметрам электросети.
- Используйте прибор только в бытовых целях по его прямому назначению в соответствии с данной инструкцией.
- Прибор не предназначен для промышленного применения.
- Отключайте прибор от электросети, если Вы им не пользуетесь и перед чисткой.
- Не используйте прибор вне помещений.
- **ВНИМАНИЕ!** Не используйте прибор вблизи воды в ванных комнатах, душевых, бассейнах и т.д.
- При использовании прибора в ванной комнате его следует отключать от сети сразу после эксплуатации, вынув вилку сетевого шнура из розетки, так как близость воды представляет опасность, даже в тех случаях, когда устройство выключено при помощи выключателя.
- Для дополнительной защиты в цепь питания ванной комнаты целесообразно установить устройство защитного отключения (УЗО) с номинальным током срабатывания, не превышающим 30 мА; при установке следует обратиться к квалифицированному специалисту.
- Не включайте прибор в местах, где распыляются аэрозоли либо используются легковоспламеняющиеся жидкости.
- Наносите лак для волос только после завершения работы прибора.
- Не погружайте прибор и шнур питания в воду или другие жидкости. Если это случилось, НЕ БЕРИТЕСЬ за прибор, немедленно отключите прибор от электросети, только после этого прибор можно достать из воды и/или любой другой жидкости. Прежде чем пользоваться прибором дальше, проверьте его работоспособность и безопасность у квалифицированных специалистов.
- Храните прибор в сухом помещении.
- Не кладите и не храните прибор в местах, где он может упасть в ванную или раковину, наполненную водой.
- Не используйте прибор во время принятия ванны.
- Регулярно проверяйте сетевой шнур питания и вилку шнура для своевременного выявления возможных повреждений.
- Внимание! При обнаружении неисправностей обратитесь в сервисный центр. Не пользуйтесь прибором, если Вы его уронили, обнаружили неполадки или выявили повреждения сетевого шнура и вилки. В случае повреждения сетевого шнура он должен быть заменен в сервисном центре. Внимание! чинить прибор могут только квалифицированные специалисты.
- Никогда не закрывайте воздуховоды во время работы прибора, это может привести к перегреву и поломке.
- Следите за тем, чтобы в воздуховодные отверстия не попадали волосы, пыль или пух.
- Следите за тем, чтобы сетевой шнур не касался острых кромок, а также не находился вблизи источников тепла. Отключая прибор от сети, не тяните за сетевой шнур, всегда беритесь за вилку.

- Не беритесь за вилку сетевого шнура мокрыми руками.
- Никогда не оставляйте включенный прибор без присмотра.
- Не кладите включенный прибор на мягкие поверхности.
- Прибор не предназначен для использования лицами (включая детей) с пониженными физическими, психическими или умственными способностями или при отсутствии у них опыта или знаний, если они не находятся под контролем или не проинструктированы об использовании прибора лицом, ответственным за их безопасность. Дети должны находиться под присмотром для недопущения игры с прибором.
- Не держите и не перемещайте прибор за сетевой шнур.
- Не нарушайте комплектность прибора, нарушение комплектности может привести к поломке, не попадающей под гарантийные условия.
- Если штепсельная вилка прибора не соответствует Вашей розетке, обратитесь за помощью к специалисту. Применение различных переходников может привести к поломке прибора и прекращению гарантийных обязательств.
- При необходимости транспортировки прибора соблюдайте осторожность для сохранения целостности прибора и его функциональных свойств.
- Выполняйте все требования инструкции.
- Изготовитель и сервисный центр не берут на себя ответственность за поломку прибора в случае его неправильного использования.

Описание



Описание режимов:

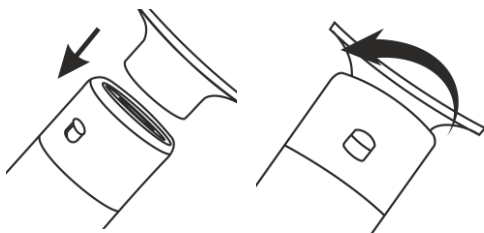
HIGH – высокая скорость, горячий воздух

MIDDLE – средняя скорость, горячий воздух

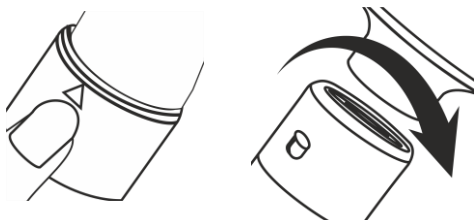
LOW – высокая скорость, теплый воздух

OFF – прибор выключен

Правила установки/смены насадок



Для установки насадки наденьте ее на корпус прибора и зафиксируйте, повернув с небольшим усилием влево до щелчка.



Для замены или снятия насадки после окончания работы нажмите и удерживайте кнопку-фиксатор насадок и повернув насадку вправо снимите ее с фена.

Перед первым использованием

Распакуйте прибор. Снимите с прибора все этикетки и упаковочные материалы. Полностью размотайте шнур питания. Проверьте, соответствует ли напряжение, указанное на приборе и в инструкции, напряжению электросети в вашем доме. Подключите прибор к электросети. Включите прибор. При помощи регулятора скорости/температуры выберите нужный режим.

При первом включении возможно появление постороннего запаха и пара, исходящих от прибора, это допустимо.



ВАЖНО!

Не используйте этот прибор вблизи воды!

Работа

Насадка- концентратор

Эта насадка позволяет сужать и направлять поток воздуха на определенные участки волос. Вы также можете придать объем тонким и слабым волосам, если направите поток воздуха против естественного направления роста волос.

Прежде чем приступить к укладке, немного подсушите волосы, чтобы они оставались влажными, но не были мокрыми. Установите насадку концентратор. Подключите прибор к сети, регулятором скорости/температуры выберите нужный режим.

Насадка с объемным воздушным потоком

Благодаря специальной конструкции рассеивания тепла сокращает время сушки волос, идеальна для укладки волос. Установите насадку, подключите прибор к сети, регулятором скорости/температуры выберите нужный режим. Начинайте расчесывание от корней, двигая расческу в нужном направлении.

Насадка – расческа

Данная насадка создает эффект естественного объема на волосах различной длины, а также способствует мягкой сушке волос. Установите насадку - расческу. Подключите прибор к сети, регулятором скорости/температуры выберите нужный режим. Разделите волосы на отдельные пряди и проведите расческой от корней до кончиков волос

Функция ионизации

При включении прибора функция ионизации включается автоматически. Функция ионизации позволяет снизить вредное воздействие горячего воздуха на волосы, волосы не перегреваются, остаются здоровыми и блестящими. Благодаря ионизации снижается уровень статического электричества и облегчается процесс укладки.

Защита от перегрева

Фен оснащен системой защиты от перегрева. В случае перегрева он автоматически выключается. Если это произошло, выключите фен регулятором скорости/температуры, установив его в положение «OFF», отключите от электросети, проверьте, не засорились ли воздухопроводные отверстия. При необходимости очистите их. Дайте фену остыть 5-10 минут, после чего включите его снова.

Внимание! Во избежание перегрева не работайте непрерывно более 5 минут и обязательно делайте перерыв в работе не менее 10 минут. Всегда отключайте прибор от электросети после окончания работы. Прежде, чем убрать прибор на хранение, дайте ему несколько минут остыть.

Чистка

- Перед чисткой убедитесь, что прибор отключен от сети и полностью остыл.
- Убедитесь, что воздухопроводы не засорены. Если на фильтре есть волосы и пыль, аккуратно очистите его. Не используйте для чистки острые предметы, способные повредить воздухопроводы.
- Корпус прибора протрите влажной салфеткой, затем вытрите насухо. Не погружайте прибор в воду.
- Не используйте для очистки абразивные чистящие средства, металлические щетки и мочалки, органические растворители и агрессивные жидкости. Это может поцарапать и обесцветить прибор.

Хранение и транспортировка

- Перед хранением убедитесь, что прибор отключен от сети и полностью остыл.
- Выполните все пункты раздела «Чистка».
- Храните прибор в сухом проветриваемом помещении, не наматывайте шнур на фен-расческу.
- Электробытовой прибор в упаковке изготовителя можно транспортировать всеми видами крытого транспорта, в соответствии с правилами перевозки грузов, действующих на данном виде транспорта. При транспортировке должны быть исключены любые возможные удары и перемещения упаковки с электроприбором внутри транспортного средства.

Технические параметры

Напряжение: 220-240 В, частота: 50-60 Гц, мощность: 1200 Вт.

Гарантийный срок 2 года.

Срок службы 5 лет.

Состав (материал): пластмасса, металл.

Дата изготовления указана на упаковке товара.

Назначение прибора: электрический фен-расческа предназначен для сушки и укладки волос, работает от сети переменного тока.

LEONORD постоянно расширяет сеть сервисных центров. Список уполномоченных сервисных центров (мастерских) может быть изменен без предварительного уведомления. Полную информацию о сервисных центрах вы можете получить в центральном сервисном центре в г. Санкт-Петербург по тел. (812) 633-00-00.

Реализация прибора осуществляется через торговые точки и магазины согласно законодательству РФ.

По окончании срока службы электробытовой прибор и упаковочные материалы должны быть утилизированы с наименьшим вредом для окружающей среды, в соответствии с правилами по утилизации отходов в вашем регионе.

В целях улучшения качества продукции, дизайн и спецификация могут быть изменены без предварительного уведомления.